

Melbye

220–240 V AC OPTISK RØYKVARSLER MED TRÅDLØS KOMMUNIKASJON



CLASS II APPARATUS

MODELL: MOD 230/9RF (MED 9 V BATTERIBACKUP.)



0086-CPR-638573
KM 673574
BS EN14604:2005

HOVEDFUNKSJONER:

- OPTISK SENSOR FOR ULMEBRANN
- STRØM-/ALARMINDIKATOR
- STILLE-FUNKSJON
- BATTERIBACKUP
- VARSLING VED LAVT BATTERINIVÅ
- TRÅDLØS TILKOBLING VED HJELP AV RADIOLINK
- LEVERES MED MONTERINGSSETT
- HØYT ALARMSIGNAL PÅ 85 DB

Denne bruksanvisningen inneholder viktig informasjon om riktig montering og bruk av røykvarsleren. Les brosjyren grundig før montering, og ta vare på den for fremtidig bruk.

SPEKIFIKASJONER

Strømtilførsel: 220–240 V AC ~50–60Hz, med 9 V batteribackup (batteri medfølger)
Batteribackup: 9 V sink-karbonbatteri Gold Peak, 1604E, 9 V alkalisk batteri Energizer 522, 9 V litiumbatteri EVE CR9V/P
Batteriets levetid: Ved strømbrudd vil batteriet kunne drive røykvarsleren i minst en måned
Driftsstrøm: <40 mA drift (ved alarm)
Overførings- og mottaksfrekvens: 868 MHz
Datahastighet ved overføring: 50 Kbps
Rekkevidde for overføring og mottak: Maks. 30 meter (innendørs) Maks. 80 meter (utendørs)
Maks. Trådløs sammenkobling: 20 enheter
Maks. Kablet sammenkobling: 40 enheter
Modeller for sammenkobling: MVD 230/9RF, MOD 3/10RF, MVD 3/10RF.
Røykfølsomhet: 0,08–0,18 db/m

Driftstemperatur: 4–50 °C
Luftfuktighet: 10–90 %
Alarmnivå: 85 desibel ved 3 meter

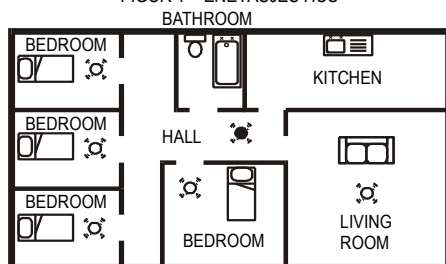
PRODUKTBEKRIVELSE

MOD 230/9 er en optisk røykvarsler, som gjør det mulig å koble sammen flere Melbye detektorer. Radiolinkbasen har innebygd sender og mottaker. Den sender et radiosignal (RF) når enheten registrerer røyk. Når den mottar et RF alarmsignal fra andre enheter, utløses alarmen. Denne sammenkoblingsfunksjonen lar opptil 20 enheter kobles sammen innenfor 80 meter, slik at alle røykvarslerne varsler når én av dem aktiveres. Med den trådløse overføringen slipper man å strekke kabler, og røykvarslere og varmedetektorer kan plasseres lenger fra hverandre sammenlignet med en kablet installasjon.

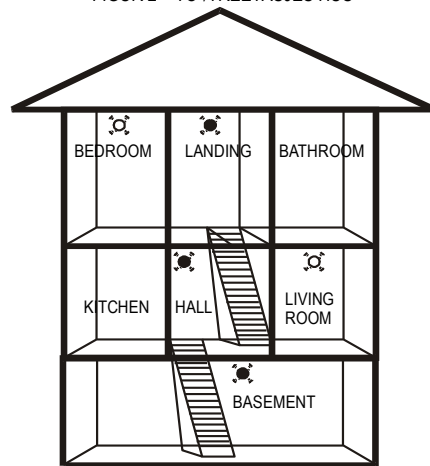
Merk: Denne røykvarsleren kan ikke kobles til andre enheter, for eksempel alarmpanel.

Alle røykvarslerne bør kobles sammen. Da vil det bli enklere å høre tidlige varsler, spesielt for mennesker som sover. Med et alarmanlegg som er riktig utformet for tidlig varsling, blir man varslet før rømningsveiene blir fulle av røyk.

FIGUR 1 – ENETASJES HUS



FIGUR 2 – TO-/TREETASJES HUS



KEY

- MAXIMUM PROTECTION
- MINIMUM PROTECTION

PLASSERING AV RØYKVARSLEREN

Hvis røykvarsleren skal monteres i enetasjes hus, bør den monteres i en gang mellom soverom og oppholdsrom. Plasser den så nær oppholdsrom som mulig, og sørg for at alarmen kan høres på soverommene. Se figur 1 for eksempler.

Hvis boligen har flere etasjer, bør det monteres minst én røykvarslere nederst i trappa, og minst én røykvarslere i hver etasje. Dette inkluderer kjellere, men ikke krypkjellere eller uferdige loft. Se figur 2 for eksempler.

MERKNAD: For maksimal beskyttelse bør det monteres en røykvarslere i hvert rom (bortsett fra kjøkken, bad og garasje).

IKKE MONTER RØYKVARSLER PÅ KJØKKEN ELLER BAD. Matos og damp kan utløse alarmen.

IKKE MONTER RØYKVARSLER I GARASJEN. Eksos kan utløse alarmen.

PLASSERING AV RØYKVARSLEREN I ROM

Takmontering

Siden varm røyk stiger og sprer seg, anbefales det å montere røykvarsleren på et sentralt sted i taket. Unngå steder der det ikke er luftsirkulasjon. For eksempel Hjørner i rom, og i nærheten av ting som hindrer luftstrømmen. Plasser enheten med avstand fra lysarmatur eller pyntegenstander som kan hindre røyken i å nå røykvarsleren. Minimumsavstand til vegger er 300 mm. Se figur 3i.

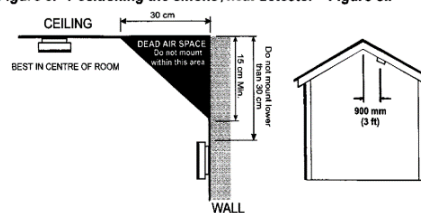
Veggmontering

Må ikke monteres i hjørner. Plasser den øvre kanten av røykvarsleren mellom 150 og 300 mm nedenfor taket. Minimumsavstand til hjørner er 300 mm. Se figur 3i.

På skråtak

På steder med skråtak må røykvarsleren monteres 900 mm fra det høyeste punktet, målt horisontalt, fordi «stillestående luft» kan føre til at røyken ikke når enheten. Se figur 3ii.

Figure 3i - Positioning the smoke/heat detector Figure 3ii



Områder man bør unngå, inkluderer:

- Steder der temperaturen kan bli lavere enn 4 °C eller høyere enn 50 °C
- Fuktige steder, for eksempel bad, kjøkken og garderobes, der luftfuktigheten kan overstige 90 %.
- I nærheten av pyntegenstander, dører, lysarmaturer, vinduskammer og lignende, som kan føre til at røyken ikke kommer til røykvarsleren.
- Røykfulle miljøer, for eksempel garasjer. Eksos kan utløse falsk alarm.
- Ved siden av eller direkte over varmekilder, for eksempel radiatorer eller veggventiler, som kan påvirke luftstrømmens retning.

- På svært støvete og skitne steder, for eksempel verksteder.
- Enheten må plasseres minst 1,5 m, unna kabler og minst 1 m, unna lysstoffrør, siden elektrisk «støy» eller blinking kan påvirke enheten. Ikke bruk samme strømkrets som til lysstoffrør eller dimmere.
- Må ikke plasseres på steder hvor det er mange insekter. Insekter og forurensning på røykvarslersens sensor kan forsinke alarmen.

INSTALLERE RØYKVARSLEREN

ADVARSEL – denne røykvarsleren er strømdrevet og må kobles til av elektriker, i samsvar med gjeldende regler.

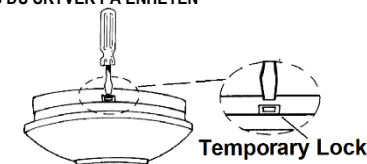
Strømkretsen som brukes til å drive røykvarsleren, må være en dedikert krets med permanent strømforsyning, som brukeren ikke kan slå av ved et uhell. Før montering må du påse at strømtilførselen er isolert.

ADVARSEL: For å unngå skader må røykvarsleren festes til tak/vegg i samsvar med monteringsanvisningene.

ADVARSEL: Sammenkoblingskabelen (interconnect) må ikke kobles til strøm eller nøytral leder.

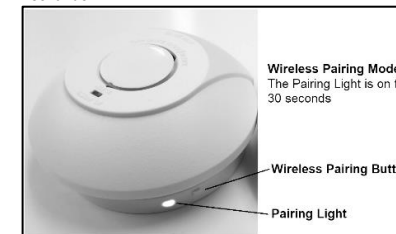
- Kutt strømmen fra kretsen som skal brukes.
- Når du har bestemt deg for hvor røykvarsleren skal monteres, må det installeres en koblingsboks som er egnet som termineringspunkt. Påse at det ikke finnes andre ledninger eller rør under monteringsoverflaten.
- Lås opp detektorenheten fra basen ved å skyve opp den midlertidige låsen ved hjelp av en skrutrekker. Se figur 4

Figur 4 – låse opp midlertidig lås SKYV OPP LÅSEN MED EN SKRUTREKKER ELLER FOR HÅND, MENS DU SKYVER PÅ ENHETEN



- Trådløs sammenkobling av røykvarslere eller varmedetektor (innlæringsmodus)

1. Den hvite knappen på siden av enheten, er knappen for trådløs sammenkobling.
2. Brukeren må holde inne den hvite knappen på røykvarsleren i to sekunder (røykvarslere A). LED-dioden på røykvarsleren (røykvarslere A) lyser rødt i 30 sekunder.
3. Det betyr at røykvarslere A er i «sammenkoblingsmodus» i 30 sekunder.



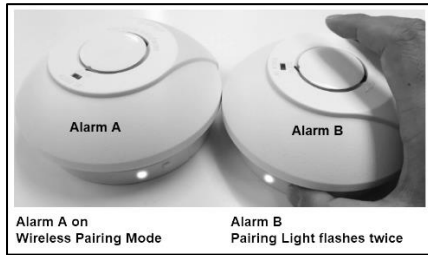
4. Mens røykvarslere A er i «sammenkoblingsmodus» i 30 sekunder, må brukeren holde inne den hvite knappen på røykvarslere B i to sekunder.

- Når LED-dioden på røykvarsler B blinker to ganger rødt, betyr det at røykvarsler A og B er koblet sammen.

VIKTIG!

Knappen for trådløs sammenkobling brukes bare til trådløs sammenkobling.

For å slette sammenkobling, press den hvite knappen 5 ganger.



- Koble kablene til riktige terminaler i monteringssockelen, og fest sokkelen på plass. Påse at skruene er strammet godt til. Se figur 5.

Figur 5 – kabling og sammenkobling

Røykvarsleren må kables i samsvar med gjeldende regelverk.

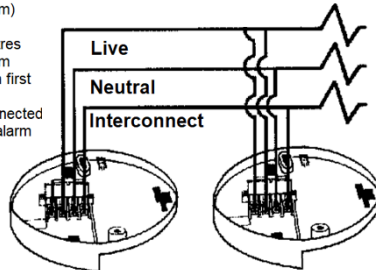
LEDER: L1 kobles til Live +

NØYTRAL: N kobles til Neutral –

SAMMENKOBLING: Brukes vanligvis ikke, bortsett fra til sammenkobling av strøm drevet røykvarslere (Melbye, modell GNS-2236) Jord må aldri brukes som sammenkoblingskabel.

(20 alarms maximum)

150 metres maximum between first and last interconnected smoke alarm



Merk

MVD 230/9 varmedetektor, MOD 3/10RF røykvarsler, MVD 3/10RF varmedetektor kan kobles sammen ved hjelp av trådløs radiolink.

- Monter et 9 V batteri i batterirommet på baksiden av røykvarsleren. MERK POLARITETEN. Kontroller at metallklaffen er klemt helt inn når batteriet er montert. MERK – For sluttbrukerens sikkerhet kan ikke røykvarsleren monteres uten batteri.
- Før montering på bunnplaten, må røykvarsleren testes (med batteridrift). Trykk inn testknappen på forsiden av alarmen. Enheten skal avgis en høy, pulserende alarm.

- Monter alarmen på bunnplaten ved å føre den i pilenes retning.
- Koble til strømforsyningen igjen
- Test røykvarsleren ved å holde inne testknappen på forsiden av røykvarsleren. Enheten skal avgis en høy, pulserende alarm.
- Bør bruke 1,5 mm² kabel for sammenkobling.

BRUKE RØYKVARSLEREN

Når røykvarsleren er montert, skal en liten, grønn LED-diode være synlig gjennom alarmens front, for å indikere at strømforsyningen er tilkoblet. En rød LED-diode skal også blinke omtrent en gang i minuttet for å vise at batteriet er i god stand, og at enheten fungerer som den skal.

Hvis enheten registrerer røyk, vil det utløses en høy, pulserende alarm, og en rød LED-diode blinker raskt til det ikke er røyk i lufta.

Vanligvis vil radiolinkmodulen arbeide i dvalemodus. Den åpner mottaksvinduet en kort periode, ca. 20 sekunder. For å vekke enheten og sette den i overføringsmodus, er det enklest å trykke på knappen på toppen av røykvarsleren. Den sender kontinuerlig så lenge knappen holdes inne.

For å teste to enheters sending og mottak/parametere, er det viktig at de kobles sammen trådløst. Når den ene er i mottaksmodus, kan den motta et utlørsignal fra senderenheten innen 20 sekunder. Når mottaksenheten mottar signalet, aktiveres en høy alarm til sendesignalet er fullført.

TESTE RØYKVARSLEREN

Det anbefales å teste røykvarsleren en gang i uken for å kontrollere at den fungerer som den skal. Hold inne testknappen i cirka tre sekunder. Det skal høres en høy, pulserende alarm, og en rød LED-diode blinker samtidig.

MERK – når flere røykvarslere er koblet sammen (enten trådløst eller med kabel), er det bare den røde LED-dioden på den opprinnelige enheten som blinker raskt. Alle andre enheter i det sammenkoblede systemet vil varsle med alarm (for enheter som er koblet sammen trådløst, vil alarmen vare i 20 sekunder), men de røde LED-diodene blinker IKKE. Test hver røykvarsler for å kontrollere at alarmen utløses på alle de andre enhetene.

STILLEFUNKSJON

Røykvarsleren har en innebygd stillefunksjon i testknappen. Hvis matlaging eller andre ufarlige ting fører til at alarmen utløses, kan du dempe den midlertidig ved å holde inne testknappen i cirka tre sekunder. Alarmen går i dvale i ti minutter. Den røde LED-dioden blinker hvert tiende sekund for å varsle om redusert følsomhet. Mot slutten av stilleperioden vil alarmen gå tilbake til normal følsomhet.

MERK – Hvis røykmengden øker i denne perioden (fra en brann), vil enheten gå til alarmmodus.

VARSLING VED LAVT BATTERINIVÅ

Hvis røykdetektoren piper kort en gang i minuttet, er batteriet tomt, og må byttes umiddelbart. Dette varsles i minst 30 dager. I slike tilfeller vil de andre sammenkoblede enhetene i systemet, som ikke har lavt batterinivå, pipe i noen sekunder hver time, så lenge røykvarsleren med «tomt» batteri piper.

Hvis den røde LED-dioden ikke blinker hvert minutt, må batteriet byttes.

BYTTE BATTERI

Bryt strømmen til røykvarsleren før du bytter batteri. Bytt batteriet minst en gang i året, eller umiddelbart når det kommer et signal om lavt batterinivå en gang i minuttet. Dette gjelder selv om røykvarsleren er koblet til strøm.

Når du har byttet batteri, må du kontrollere at røykvarsleren fungerer som den skal.

ADVARSEL: EKSPLOSJONSFARE HVIS BATTERIET BYTTES PÅ FEIL MÅTE. HVIS DET BRUKES ANDRE BATTERIER ENN DE SOM ER OPPGIT PÅ BAKSIDEN AV RØYKVARSLEREN, KAN DEN BLI ØDELAGT.

Batteriet må byttes av elektriker eller en tilsvarende kvalifisert person.

- Bryt strømmen til røykvarsleren.
- Skyv røykvarsleren forsiktig ut fra monteringsplaten.
- Fjern batteriet fra batterirommet.
- Monter et nytt 9 V batteri. MERK POLARITETEN. Kontroller at metallklaffen er klemt helt inn når batteriet er montert.
- Bruk testknappen til å kontrollere at 9 V DC-batteriet fungerer. Se «TESTE RØYKVARSLEREN»
- Monter røykvarsleren til platen igjen ved å skyve den til den klikker på plass.
- Koble til strømmen, og test røykvarsleren ved hjelp av testknappen. Se «TESTE RØYKVARSLEREN»

VEDLIKEHOLDE RØYKVARSLEREN

Rengjør røykvarsleren minst en gang i halvåret for å forhindre at det bygges opp støvlag. Dette kan gjøres ved hjelp av en støvsuger med børste. Rengjør forsiktig rundt ventilene på fronten og sidene.

Apparatet må ikke utsettes for drøpp eller sprut av væske, og det må ikke plasseres ting fylt med væske, for eksempel vaser, på enheten.

VIKTIGE SIKKERHETSTILTAK

Røykvarslere er bare en del av sikkerhetsplanen. Du bør iverksette andre tiltak for å forbedre sikkerheten ytterligere:

- Monter røykvarsleren på riktig måte, som beskrevet i denne brosjyren.
- Test røykvarsleren hver uke.
- Bytt batteriet umiddelbart etter at det har blitt tomt.
- Ikke røyk i sengen.
- Oppbevar lightere og fyrstikker utilgjengelig for barn.
- Oppbevar brennbart materiale på riktig måte, og ikke bruk dem i nærheten av åpen ild eller gnister.
- Ha nødutstyr som brannslukningsapparater, rømningsstiger og lignende, og sørg for at alle vet hvordan de skal brukes.
- Planlegg en rømningsvei fra bygningen på forhånd, og sørg for at alle er klar over den. Forsterk kunnskapen periodisk gjennom året.

Sørg for at rømningsveiene er fri for hindringer.
ADVARSEL: HVIS DET OPPSTÅR SPØRSMÅL OM ÅRSÅKEN TIL EN ALARM, SKAL MAN ANTA AT ALARMEN SKYLDES EN FAKTISK BRANN, OG AT BOLIGEN MÅ EVAKUERES UMIDDELBART.

DETTE ER EN FORSEGLET ENHET SOM IKKE KAN REPARERES. HVIS DU FORSØKER Å ÅPNE ENHETEN, VIL IKKE GARANTIEEN VÆRE GYLDIG. HVIS DET OPPDAGES FEIL PÅ ENHETEN, MÅ DU RETURNERE DEN TIL FORHANDLEREN SAMMEN MED KVITTERINGEN DIN.

RØYKVARSLERENS GARANTI

Garantitiden på røykvarsleren er 5 år fra produksjonsdato. Garantien gjelder for defekter og utførelse i materialet under normal bruk. Melbye kan ikke bli pålagt å erstatte produkter om garantitiden er utløpt. Dette produktet er forseglet, og kan ikke repareres. Viser det seg at produktet er forsøkt reparert vil garantien bortfalle. Hvis det er feil på produktet, returner det til det stedet produktet er kjøpt sammen med kvitteringen. Garanti tiden omfatter ikke batteriet.

MELBYE SKANDINAVIA NORGE AS HAR IKKE ANSVAR FOR PERSONSKADE ELLER SKADE PÅ EIENDOM SOM FØLGE AV BRANN. MELBYE SKANDINAVIA NORGE AS ER UNDER ENHVER OMSTENDIGHET IKKE ANSVARLIG FOR INDIREKTE TAP ELLER KONSEKVENSSKADER, HERUNDER TAPT FORTJENESTE, TAPT OMSETNING, ETC.

For mer info, se Alminnelige leveringsbetingelser for Melbye.

Dette produktet er tiltenkt private boliger, ikke forretningsbygg eller industri bygg. Elektrisk avfall skal ikke kastes i husholdningsavfallet. Vær vennlig å resirkuler produktet ved å levere det til godkjente gjenvinningsstasjoner, eller til stedet produktet er kjøpt. Mer informasjon kan fås ved henvendelse til kommunen eller stedet produktet er kjøpt (European "WEEE Directive" effective August 2005).



MELBYE SKANDINAVIA NORGE AS

Prost Stabells vei 22
Postboks 160
2021 Skedsmokorset
Tlf.: +47 63 87 01 50
E-mail: ms@melbye.no
www.melbye.no